

ALTERIDADES SOCIALES Y FAMILIARES DE LA MIGRACIÓN INTERNACIONAL DE RETORNO A MEXICO 2005-2010

Miguel Moctezuma L.¹

Las causas de la migración de trabajadores entre dos países están en el origen y el destino. Lo que en un país es “expulsión” de migrantes y despoblamiento, en otro se manifiesta como “atracción” y formación de comunidades filiales de inmigrantes. Cuando la investigación se encamina hacia la formulación simplista de que las “causas” de la migración están en el origen, el concepto de análisis que en este caso se utiliza es el de *expulsión* poblacional. Por el contrario, si se postula que las causas de la migración están en el destino, la migración es vista preponderantemente como *atracción*. Pero, *expulsión* y *atracción* son *dos fases de un solo proceso*, e incluso, son dos fases incompletas, ya que ignoran la dialéctica de que *las causas de la génesis de la migración con el tiempo se transforman en consecuencias y éstas nuevamente en causas*, como sucede actualmente con la inmigración hacia México de los descendientes de los migrantes en donde el origen de la emigración es Estados Unidos. Como puede advertirse, la mirada centrada en países de origen y destino no deja de ser una simplificación.

Asimismo, cuando a esta modesta crítica le sumamos la complejización que deriva de la perspectiva transnacionalista, justo la que orienta este ensayo, resulta obvio que la simplificación del modelo de la *expulsión-atracción* poblacional está orientado por el nacionalismo metodológico. Peor aún, se pierde de vista la tesis de que la migración ente dos países produce, más allá de sus confines territoriales, relaciones sociales de simultaneidad entre ambos (Rouse, 1991) y que esa simultaneidad abarca *unidades de análisis* como los individuos, las culturas, las comunidades, las familias y las organizaciones de migrantes.

Hoy en día estamos ante un retorno de migrantes que abarca a) repatriaciones, b) retornos voluntarios individuales y c) *retornos de tipo familiar*; éstos últimos, al igual que la drástica reducción de la emigración son dos alteridades que constituyen la principal

¹ Profesor-Investigador del Programa de Doctorado en Estudios del Desarrollo de la UAZ, miembro del SNI, Nivel 2, [mmoctezuma@estudiosdeldesarrollo.net].

característica de la migración México-Estados Unidos. Por tanto, es un error suponer que los migrantes regresan al país porque se abrieron nuevas oportunidades para la movilidad social como se dice respecto de los que ahora no emigran.² Igualmente, es una imprecisión afirmar que la migración ha desaparecido³, cuando lo que tenemos son varios flujos de población migrante entre México y Estados Unidos cuyo resultado es un equilibrio.

Según Olivier Blanchard, economista del Fondo Monetario Internacional, la crisis financiera que inició en 2008 necesitará alrededor de 10 años (1918) para recuperarse (Blogs.cinco dias.com/punto-basico/2012/10/la-crisis-durará-10-años.html). Esta que es siempre una opinión “conservadora”, indica que estamos ante un retorno de familias de migrantes que ha dejado de ser coyuntural; por tanto, tenemos que prever sus implicaciones sociales en México como parte de una política que abarcará todo el Sexenio de Gobierno que está por iniciar. Y esto mismo es válido para el freno a la migración y la reducción de las remesas familiares.

En lo que sigue, se presenta un análisis sintético de las tendencias que al borde de la crisis estadounidense presenta la migración de México a ese país, aclarando cómo esto se relaciona en principio con un crecimiento inesperado de la población mexicana; luego pasamos a medir las magnitudes de la migración de retorno acompañada por la inmigración de los descendientes de mexicanos.

1. Dinámica de la población mexicana

Empecemos por señalar que el Consejo Nacional de Población (CONAPO) proyectó para 2010 una población para México de 108.4 millones de habitantes (Partida Bush, 2006:19).⁴

² Es necesario tomar distancia de la opinión que últimamente se esgrimen en el sentido de que entramos a una nueva era de la migración México-Estados Unidos, la cual se ha reducido y tiende a ser negativa como resultado de una mejoría de la economía mexicana y por el fuerte impacto que ha tenido en la población de jóvenes el acceso a la educación (René Zenteno, Subsecretario de Población, Migración y Asuntos Religiosos de la Secretaría de Gobernación, durante la conmemoración del Día Mundial de Población (ver: Margarita Vega, “Cae migración a EU, dice Segob”, *Reforma*, 12 de julio de 2011).

³ El Presidente, Felipe Calderón Hinojosa, declaró, como “una de las mejores noticias” que la migración ha llegado a nivel cero; dijo además que: “De hecho muchas personas mexicanas están considerando regresar a México. De hecho hay un cambio en cuanto a las oportunidades que hoy existen en su país natal”, Reunión con la Cámara Americana de Comercio, Jorge Ramos, Enviado Especial, *El Universal*, Washington, EUA, Martes 24 de Abril de 2012.

⁴ Virgilio Partida Bush explica que la diferencia de los 4 millones se debe a que los supuestos previstos en 2006 no se cumplieron: con excepción de la mortalidad, la fecundidad se previó que se reduciría, pero se mantuvo constante en 2.24 hijos por mujer, se previó que emigrarían de México 3.13 millones y solo emigraron 1.99 millones, asimismo se calculó que ingresarían al país 331 inmigrantes y aumentaron a 1.194

Esta proyección fue superada en casi 4 millones (112,336,538). ¿Cómo se explica es diferencia tan grande? Sin duda que parte de ese crecimiento se debió al freno que presentó la migración internacional, sumada al retorno de migrantes con todo y su descendencia.

Considerando la dinámica de población de 2000-2010, el Distrito Federal es el que presenta una tasa de crecimiento promedio anual cercano a cero, apenas de 0.3%. En un segundo grupo se encuentran las entidades de Sinaloa con 0.9%, Michoacán con 0.9%, Guerrero con 0.9% y Zacatecas con 0.9% (INEGI, *Censo de Población y Vivienda*, 2000 y 2010). Pero, si dividimos la década en sus dos lustros encontramos panoramas distintos: entre 2000-2005 las entidades que presentaron el más bajo crecimiento en su dinámica poblacional fueron: Michoacán (-0.1%), Zacatecas (0.2%), Guerrero (0.2%), Distrito Federal (0.2) y Sinaloa (0.5%); en cambio, entre 2005-2010 solo el Distrito Federal mantuvo un crecimiento bajo, equivalente a 0.3% (INEGI, *Censo de Población y Vivienda*, 2000 y 2010, *II Conteo de Población 2005*). Por supuesto, esta es una tendencia nacional que entre 2005-2010 se manifiesta globalmente en una tasa anual de crecimiento promedio de la dinámica poblacional de 1.8%, superior en 0.8% respecto de la experimentada en 2000-2005, lo que resulta paradójico, ya que desde 1960 en cada censo de población se había mantenido una tendencia poblacional descendente.

Dinámica del Crecimiento de la población mexicana 2000, 2005 y 2010

Tasa de crecimiento media anual (por cien)

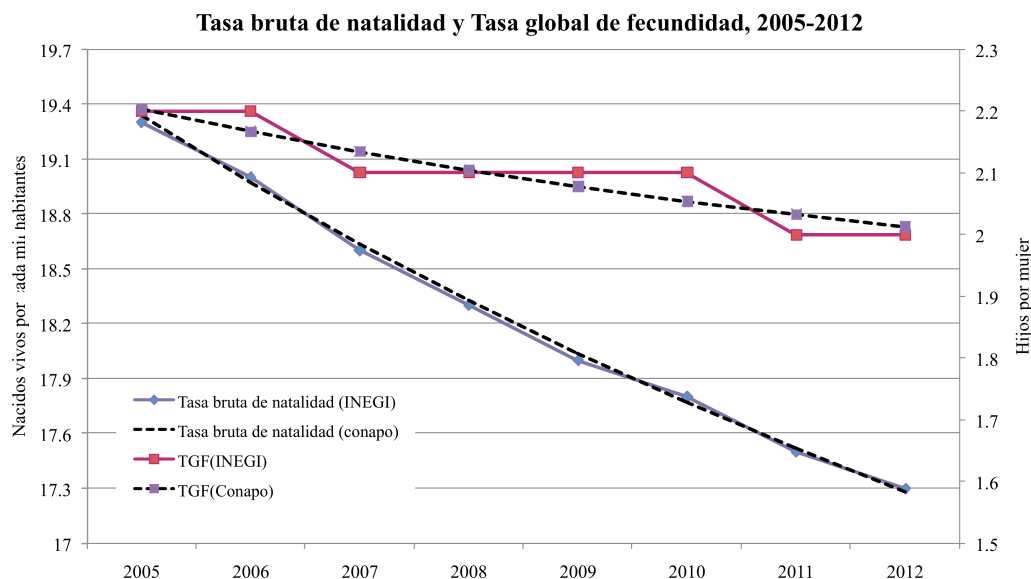
Entidad federativa	2000	2005	2010	2000-2005	2005-2010	2000-2010
Nacional	97,483,412	103,263,388	112,336,538	1.0	1.8	1.4
Aguascalientes	944,285	1,065,416	1,184,996	2.2	2.2	2.2
Baja California	2,487,367	2,844,469	3,155,070	2.4	5.0	2.3
Baja California Sur	424,041	512,170	637,026	3.4	4.5	4.0
Campeche	690,689	754,730	822,441	1.6	1.7	1.7
Coahuila de Zaragoza	2,298,070	2,495,200	2,748,391	1.5	2.0	1.8
Colima	542,627	567,996	650,555	0.8	2.8	1.8
Chiapas	3,920,892	4,293,459	4,796,580	1.6	2.2	2.0
Chihuahua	3,052,907	3,241,444	3,406,465	1.1	1.0	1.1
Distrito Federal	8,605,239	8,720,916	8,851,080	0.2	0.3	0.3
Durango	1,448,661	1,509,117	1,632,934	0.7	1.6	1.2
Guanajuato	4,663,032	4,893,812	5,486,372	0.9	2.3	1.6
Guerrero	3,079,649	3,115,202	3,388,768	0.2	1.7	0.9
Hidalgo	2,235,591	2,345,514	2,665,018	0.8	2.6	1.7
Jalisco	6,322,002	6,752,113	7,350,682	1.2	1.7	1.5
México	13,096,686	14,007,495	15,175,862	1.2	1.6	1.4
Michoacán de Ocampo	3,985,667	3,966,073	4,351,037	-0.1	1.9	0.9
Morelos	1,555,296	1,612,899	1,777,227	0.6	2.0	1.3
Nayarit	920,185	949,684	1,084,979	0.6	2.7	1.6
Nuevo León	3,834,141	4,199,292	4,653,458	1.6	2.1	1.9
Oaxaca	3,438,765	3,506,821	3,801,962	0.3	1.6	1.0
Puebla	5,076,686	5,383,133	5,779,829	1.0	1.4	1.3
Querétaro	1,404,306	1,598,139	1,827,937	2.3	2.7	2.6
Quintana Roo	874,963	1,135,309	1,325,578	4.7	3.1	4.1
San Luis Potosí	2,299,360	2,410,414	2,585,518	0.8	1.4	1.1
Sinaloa	2,536,844	2,608,442	2,767,761	0.5	1.2	0.9
Sonora	2,216,969	2,394,861	2,662,480	1.4	2.1	1.8
Tabasco	1,891,829	1,989,969	2,238,603	0.9	2.4	1.6
Tamaulipas	2,753,222	3,024,238	3,268,554	1.7	1.6	1.7
Tlaxcala	962,646	1,068,207	1,169,936	1.9	1.8	1.9
Veracruz de Ignacio de la Llave	6,908,975	7,110,214	7,643,194	0.5	1.5	1.0
Yucatán	1,658,210	1,818,948	1,955,577	1.6	1.5	1.6
Zacatecas	1,353,610	1,367,692	1,490,668	0.2	1.7	0.9

Nota: La tasa se calculó con el modelo geométrico. Cifras correspondientes a las siguientes fechas censales: 12 de marzo (1990); 5 de noviembre (1995); 14 de febrero (2000); 17 de octubre (2005); y 12 de junio (2010).

Fuente: INEGI. *Censos de Población y Vivienda, 2000, y 2010.*

INEGI. *Conteos de Población y Vivienda, 2005.*

Ahora bien, el crecimiento no previsto para 2010 obedece al freno que experimenta la migración, al retorno de los migrantes, al crecimiento de la inmigración, en este caso de los descendientes de migrantes que ingresan por primera vez con sus padres a México y que a pesar de ser binacionales fueron registrados como “extranjeros”. Y es que no puede ser de otra manera cuando la tasa global de fecundidad y la tasa bruta de natalidad de este periodo mantienen una tendencia a disminuir.



Fuente: Elaboración propia con base en INEGI y CONAPO: Proyecciones de la Población, 2005-2050.

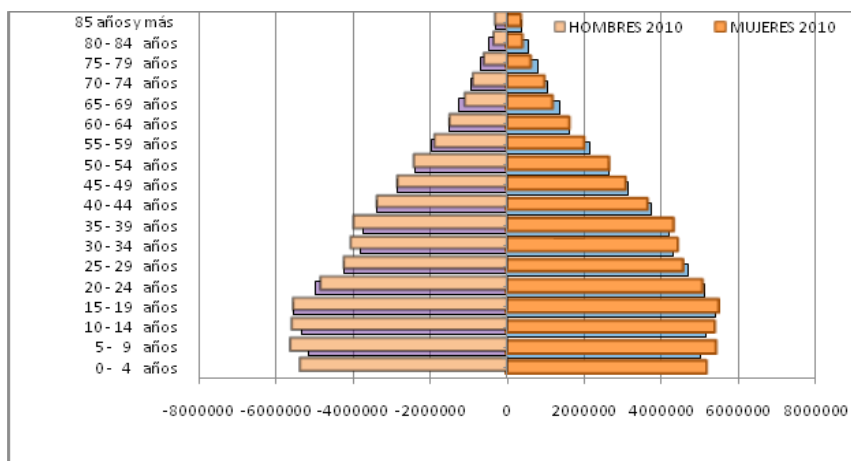
Si en un ejercicio metodológico comparamos la población de 2010 con la que en 2005 le correspondía⁵, se observan claramente dos excedentes importantes de población: el primero del orden de 726,476 en los grupos de edades entre 30-34 y 35-39 años y el segundo por 1,289,493 en los grupos de 5-9 y 10-14 años, además de otros excedentes menores: 73,989 y 49,036 entre 15-19 y 50-54 años respectivamente. Otro de los grupos que creció fue aquel que corresponde a los nacimientos durante los últimos cinco años, en efecto, en 2010 se registró un excedente de 342,079 habitantes, respecto de 2005 (INEGI, *II Censo de Población 2005 y Censo de Población y Vivienda, 2010*). En conjunto todos esos excedentes suman 2,481,073 habitantes. Pero, si a esto le sumamos la población que dejó de emigrar, entonces resulta coherente que las proyecciones de CONAPO no hayan podido prever este desenlace.

Por lo que compete al crecimiento de los nacimientos resulta inesperado porque en términos absolutos éstos se venían reduciendo, igual que la tasa de natalidad. De hecho, la tasa bruta de natalidad o nacimientos por cada 1000 habitantes vino cayendo en el país

⁵ En este caso se superponen los grupos etéreos de 2010 con el grupo atareo anterior de 2005, por ejemplo, el grupo de 05-09 correspondiente a 2010 respecto del grupo 00-04 de 2005 y así sucesivamente. Se trata de un procedimiento metodológico que mide la *misma población* cinco años atrás, identificando sus variaciones en donde el supuesto es que ya no hubo crecimiento por nuevos nacimientos.

durante los últimos años: 26.5 en 2000, 20.6 en 2005 y 19.4 en 2007 (<http://www.indexmundi.com/es/mexico/estados.html>), de ahí la necesidad de dar cuenta de estos resultados.

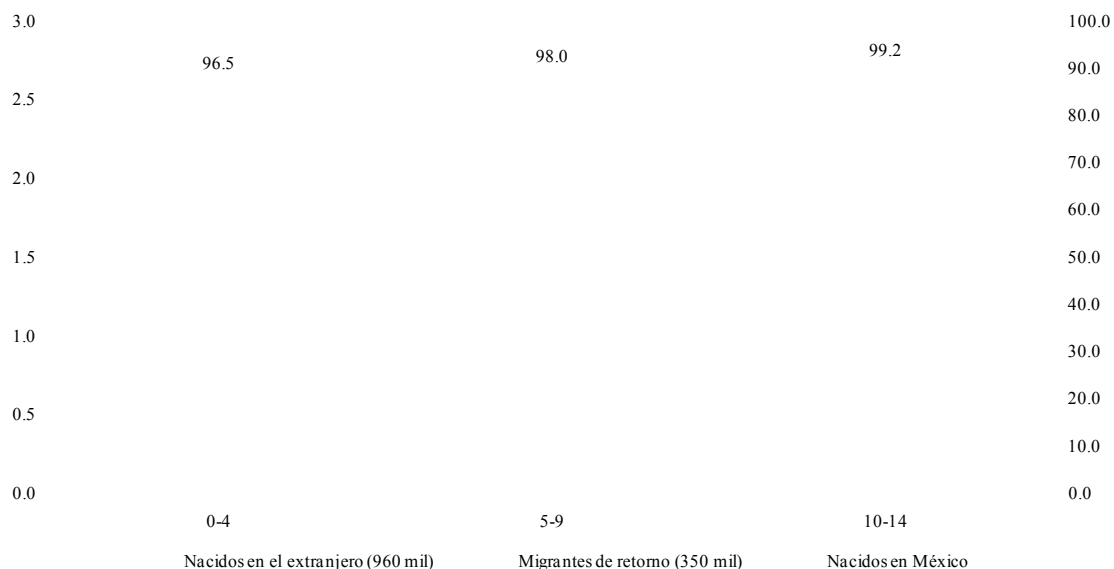
Sobreposición de la población 2010 vs. 2005



La explicación del crecimiento poblacional está en identificar que, a diferencia del pasado, los migrantes están retornando a México con todo y su descendencia, y justo esto es lo que resalta en los grupos de edades en los que se observan excedentes. Así, los retornos de migrantes en las edades 30-34 y 35-39 deben más o menos corresponderse con la inmigración a México de menores comprendidos entre los 0-4, 5-9 y 10-14 años.

El Censo de Población y Vivienda de 2010 registra un millón 310 mil menores de 15 años de edad que entre 2005 y 2010 ingresaron a México. De todos ellos, 960 mil nacieron en el extranjero y 350 mil son menores de retorno de las mismas edades. Asimismo, la población correspondiente al grupo de edades comprendido entre 0-4 años debió de incrementarse como resultado del retorno de parejas de migrantes en edad reproductiva, cuya concepción ocurrió en Estados Unidos y los nacimientos se produjeron en México; o bien, ambos aspectos se sucedieron en México. Todo eso se expresa como un excedente de población respecto de la dinámica de 2005, como así se observa en la gráfica siguiente.

Distribución porcentual de la población observada por grupos de edad según lugar de nacimiento y migrantes de retorno 2010



Fuente: SIMDE, UAZ. Estimación con base en Muestra del Censo de Población y Vivienda 2010.

2. Flujos de la migración internacional

En lo relativo a la magnitud que actualmente alcanza la migración internacional, es conveniente distinguir entre *mexicanos nativos* que realmente emigraron respecto de los *descendientes de mexicanos* que nacieron fuera de México y no emigraron, pero que de acuerdo con la legislación actual conservan la nacionalidad mexicana. Desde hace tres décadas los mexicanos representan cerca de un tercio de toda la población inmigrante radicada en el vecino país del norte (Gaspar y López. 2009: 108-109). Para 2010, con base en la encuesta continua de población (CPS por sus siglas en inglés) se estima que la población de origen mexicano es cercana a los 33 millones de habitantes, de los cuales 11.9 nacieron en México y 21.5 millones son descendientes de mexicanos (origen mexicano). En conjunto representan el 7.6 por ciento de la población total de Estados Unidos y el 29.7 por ciento de la población de México.

Por otro lado, sin considerar la migración circular, es decir la que se mantiene desplazándose en ambos sentidos, para 2005 se calculó que había 10.6 millones de nativos mexicanos residiendo en Estados Unidos (de un total de 27.7 millones de población de

origen mexicano). Entre 2000 y 2005 emigraron y se *establecieron* en Estados Unidos un promedio de 492 mil mexicanos por año (CONAPO)⁶. Pero, entre 2005 y 2010 la emigración mexicana establecida anualmente en ese país se redujo a 222,455 migrantes (*Censo de Población y Vivienda*, 2010). Eso significa que en todo el quinquenio hubo una caída drástica de la migración establecida de origen mexicano de hasta el 44.5%; pero, la reducción es más elocuente si consideramos que este promedio a partir de 2007 ha venido descendiendo año con año; así el *Pew Center Hispanic* estima que para 2010 menos de 100 mil mexicanos tuvieron éxito al cruzar la frontera hacia Estados Unidos. Esta tendencia también se observa en la reducción del número de detenciones y deportaciones (acciones) de mexicanos tratando de cruzar la frontera México-Estados Unidos cuya cantidad se redujo de poco más de un millón en 2005 a menos de 465 mil en 2010 (U. S. Border Patrol, *Report*, May 19, 2011).

Así, mientras no se recupere plenamente la economía estadounidense, tanto la disminución de la emigración como el crecimiento de retorno se van a mantener oscilantes. Y si este retorno ha dejado de ser individual y coyuntural, entonces, desde la investigación estamos compelidos a proponer nuevas herramientas conceptuales, capaces de recoger el fenómeno en sus nuevas manifestaciones.

Hasta aquí, orientados por la perspectiva transnacional que postula el principio de la simultaneidad podemos decir que en México el freno a la emigración se asocia con una drástica reducción en la demanda de fuerza de trabajo en Estados Unidos; asimismo, el retorno de migrantes se transforma en excedente de población. Asimismo, si antes poniendo el acento en destino se insiste en el mantenimiento de los lazos familiares de los migrantes con sus familias, hoy tenemos que insistir en alteraciones familiares en México como resultado del retorno de los migrantes y de sus descendientes. Es decir, el mismo fenómeno, en la medida que constituye una misma unidad impacta a ambos países y se transforma en su contrario.

⁶ Estimaciones de CONAPO con base en *Bureau of Census, Current Population Survey (CPS)*, marzo de 1994-2007:70. Partida Bush, (2006:17) “Durante la primera mitad del decenio actual, 577 mil mexicanos dejaron anualmente nuestro país (333 mil hombres y 244 mil mujeres) para establecerse en Estados Unidos; pero 41 mil (28 y 14 mil, respectivamente) de antiguos emigrados retornaron a México. La sustracción de ambas cifras resulta en la pérdida neta mencionada en el párrafo anterior (535 mil).

Como observatorio de la migración actual y con el objetivo de profundizar sobre sus impactos a nivel de las entidades del país, en lo que sigue se presenta de manera sintética este proceso considerando uno de los estados con mayor tradición migratoria: Zacatecas.

Migración internacional de Zacatecas

Con base en *Current Population Survey* (CPS) y la información del Consejo Nacional de Población (Conapo), se estima que para 2010 existen aproximadamente 572 mil zacatecanos residiendo en Estados Unidos. Entre 2005 y 2010, el número de migrantes establecidos en Estados Unidos que nacieron en Zacatecas creció en 63 mil personas, esto significa que en promedio cada año se establecieron 13 mil zacatecanos. Esta cifra resulta reducida si comparamos la pérdida anual de la entidad estimada por Conapo entre 2000 y 2005, la cual fue del orden de 16 mil.

Los migrantes zacatecanos establecidos en Estados Unidos en 2005 representaron el 36% de la población residente en la entidad⁷ y para 2010 este sector de la población constituía el 38.4%. Por la proporción de la migración residente ninguna otro estado supera a Zacatecas. Este porcentaje sumado al de recepción de remesas, migración circular y migración de retorno coloca a Zacatecas en el índice de intensidad migratoria más alto del país, tanto en 2000 como en 2010.

En Zacatecas el 76.6% de la migración internacional se origina en poblaciones menores a 15,000 habitantes y el 58% proviene de poblaciones menores a 2,500 habitantes; por tanto, la migración internacional tiene un sello fuertemente rural. Asimismo, a pesar de que en los años recientes la emigración se ha reducido drásticamente, la información nacional derivada del censo de población y vivienda correspondiente a 2010 da cuenta de una emigración del periodo 2005-2010 de 10 personas por cada mil habitantes, mientras que Zacatecas presenta una emigración de 21.3 por cada mil personas. No está por demás subrayar que la sequía de 2011, a pesar de ser la más severa de los últimos 70 años, no se tradujo en crecimiento de la emigración internacional, sobre todo, porque, como la migración es de tipo laboral, es necesario considerar la oferta y demanda del país receptor. Y es que recientemente se viene analizando el impacto que tienen los fenómenos naturales

⁷ Proyecciones de la Población 2000-2050. CONAPO.

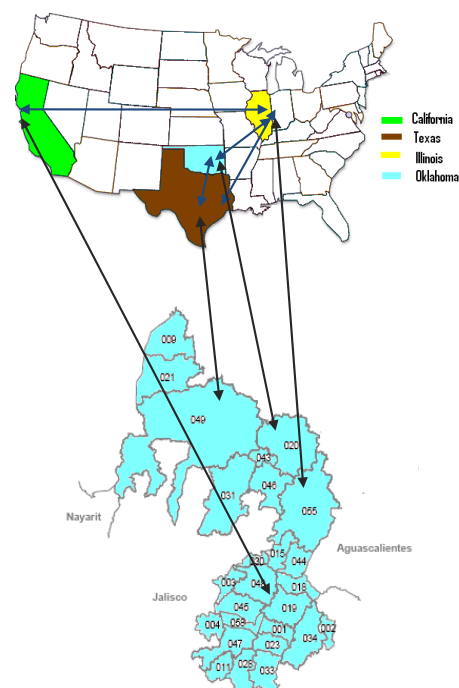
en la migración, así como los conflictos sociales; aspectos que sin duda son importantes, pero que en el caso de la migración laboral no están en el centro de las explicaciones.

Circuitos regionales de la migración internacional zacatecana

En el estado de Zacatecas existe una propuesta de regionalización de la migración basada esencialmente en la *antigüedad espacial* del fenómeno migratorio.

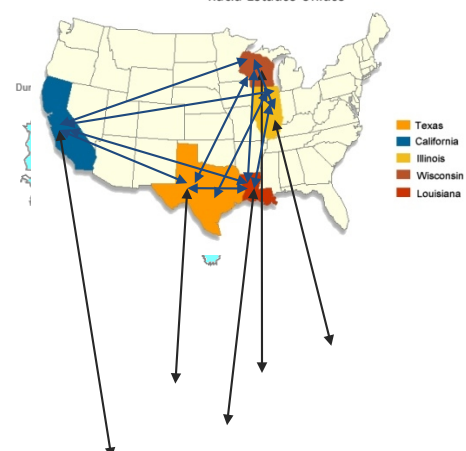
Región histórica (Sur-occidente): Esta es la región en el estado de Zacatecas con mayor tradición, por lo menos data desde 1930-40, identificada con los destinos tradicionales hacia California, Texas, Illinois y Oklahoma. En este circuito predomina la *migración* que tiende a establecerse en el destino con todo y su familia, sin que en Estados Unidos impida los desplazamientos entre las comunidades que forman parte del mismo circuito. Esta característica, junto con el liderazgo ha sido decisiva para el surgimiento de la organización migrante en los estados antes mencionados.

Destinos de la región histórica hacia Estados Unidos



Región intermedia (norte): la región de migración intermedia data de la década de 1960 y tiene como principales destinos las entidades de Texas, California, Illinois, Wisconsin y Louisiana; es decir, comparte destinos tradicionales y emergentes, lo que indica un cierto grado de concentración y al mismo tiempo de dispersión. En esta región se combina la existencia del migrante establecido

Destinos de la Región Intermedia hacia Estados Unidos



y el migrante circular.

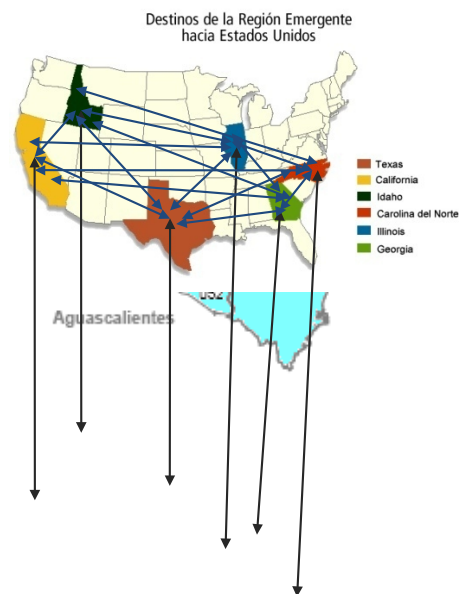
Esta región se caracteriza asimismo por la existencia de un flujo de mujeres que se van a trabajar a la industria maquiladora de Coahuila y Nuevo León.

Región reciente (sureste): la región reciente de la migración data de 1990 en adelante y es todavía más dispersa que la anterior en sus destinos. Su flujo se dirige principalmente hacia Texas, California, Idaho, Carolina del Norte, Illinois y Georgia. En este caso, aunque existen los dos tipos de migrantes señalados, hay una tendencia fuerte de migración circular, la que con el tiempo habrá de transformarse en migración establecida.

Esta característica muestra que los flujos recientes de la migración tienden a coincidir más con los nuevos destinos. Aún así, la migración de esta región tiende a dirigirse aún hacia los destinos tradicionales.

Un segundo rasgo característico de esta región es que a pesar de que la emigración acumulada es relativamente reducida, también es un proceso muy intenso, de ahí que rápidamente se hayan formado comunidades filiales o hijas de migrantes. Esta es una característica que se combina con su fragilidad.

Región de transición (centro): la región centro se configura como un espacio de transición entre la región histórica y la región intermedia; aunque también tienden a predominar los rasgos de las tres regiones previamente descritas. Su migración internacional es sólo manifiesta en las poblaciones rurales y no así en las poblaciones urbanas, por lo que en estos municipios es donde se registra un mayor crecimiento poblacional; además de que ciudades como Fresnillo, Zacatecas y Guadalupe, debido a los servicios que se ofrecen y al dinamismo económico que experimentan se han convertido en centros de atracción de la propia población de la entidad.



Una mirada de conjunto sobre las regiones de la migración indica que prácticamente todo el estado de Zacatecas tiene como destinos tradicionales los estados de California, Illinois y Texas, y, un segundo grupo con menor peso, lo constituyen los estados de Colorado, Georgia, Arkansas, Oregon. Existe asimismo una gran dispersión poblacional que abarca por lo menos otras quince entidades estadounidenses, como Oklahoma, Idaho, Wisconsin, Iowa, Kansas, Florida, Carolina del Norte, Tennessee, Nuevo Mexico, Nevada, Washington, Nebraska, Louisiana, Indiana y Alabama (Moctezuma, 2004). En el periodo 2000-2010, por alguna razón, Illinois viene dejando de estar en la preferencia de los destinos de los migrantes zacatecanos. Ahora bien, siguiendo con las alteridades y partiendo del concepto de circuito transnacional de migrantes (Rouse, 1991) los mismos destinos son ahora los lugares de donde procede la migración de retorno, y a su vez, son también el origen de los menores binacionales que arriban a Zacatecas acompañando a sus padres. Asimismo, estos destinos son asimismo el punto de partida de una migración que se produce entre ellos en territorio estadounidense. Por supuesto, todas las evidencias indican que este desplazamiento “interno” se ha elevado, y no puede ser de otra manera, cuando la crisis de Estados Unidos obliga a echar mano de las redes sociales en cualquier lugar donde éstas aseguren mejores condiciones de trabajo a los migrantes.

Origen histórico de la migración

La *migración laboral* de Zacatecas hacia el país y el extranjero inicia masivamente en 1893 (Moctezuma, 1989). Ese año coincide con la llegada de grandes inversiones a la minería local. Es una minería que además de la explotación de la plata y oro avanza fuertemente hacia la explotación del cobre, plomo y zinc. *Se dice que a finales del siglo XIX la minería de Zacatecas y del país transitó de la extracción de metales preciosos hacia la minería industrial (Hoffner, 1988).* Este es un cambio que en aquellos años experimenta la explotación minera del país como resultado de la introducción de maquinaria y técnicas modernas de explotación que repercutieron en la desaparición de las compañías mineras tradicionales y en una fuerte reducción del empleo minero. En efecto, en 1895 había en Zacatecas 16,549 trabajadores mineros los que en 2010 se redujeron a la cantidad de 9,765 (*Estadísticas Económicas del Porfiriato*, Vol. II: 47). De manera similar, los municipios

mineros como Zacatecas, Fresnillo, Sombrerete, Mazapil, Veta Grande, Pinos, Nieves, Ojocaliente, Chalchihuites, Mezquital del Oro, Pánuco y Noria de Ángeles sufrieron un drástico despoblamiento. Contrariamente, el municipio de Concepción del Oro como resultado del descubrimiento del cobre presentó un inesperado crecimiento de su población (Moctezuma, 1989). Cabe subrayar que el descubrimiento mundial de metales industriales significó toda una revolución tecnológica en la que Zacatecas contribuyó aportando materias primas, mientras otras entidades sentaron las bases para su industrialización.

Entre las empresas mineras que por aquellos años se establecieron en Zacatecas destacan: *The Mazapil Copper Company*, *The American Smelters Securities Co. (ASSCO)*, *The Guggenheim Exploration Company (GUGGENEX)* y *The American Metals Company*. La primera de nacionalidad inglesa y el resto de procedencia estadounidense (Moctezuma, 1994; Macorson, I. F. 1982:119; Bernstein, M. D. 1952:52-53; Nava Oteo, G. 1974:281; Gómez Serrano, J. 1982:109-110 y 116-119); Pankhurst, E. S/F: 39-40), Bernstein, Marvin D. 1964:34-36). *Estas compañías mineras eran ramificaciones de grandes consorcios que extendían el control de la explotación minera hacia varios estados del país y del extranjero*. Este hecho resultó decisivo, ya que desde la Colonia la minería había sido la actividad estructuradora de la economía de la entidad (Hoffner, M. 1988) y a partir de 1893 ésta se desarticuló “hacia adentro” y se rearticuló “hacia fuera”; es decir, el ciclo de la explotación minera empezaba en Zacatecas con la *extracción* y continuaba en Chihuahua, Coahuila, Durango, Nuevo León, Aguascalientes y San Luis Potosí con la *fundición*, para concluir con la *refinación* en Estados Unidos. En adelante, las fases del proceso minero: *extracción-beneficio-fundición-refinación*, independientemente de que éstas se realizaran en distintos espacios, para los consorcios mineros constituían una sola articulación productiva, pero, su separación espacial generó efectos diferenciadores, a tal grado que Zacatecas terminó transfiriendo su capacidad de acumulación, primero hacia los lugares de concentración de metales para beneficiar y fundir, y posteriormente, de éstos hacia los espacios de refinación. Todo este proceso evoluciona generando dos flujos de migración: uno de carácter nacional, dirigido principalmente a los centros de explotación de metales industriales del país y otro con destino hacia Estados Unidos en actividades como el trabajo en las vías férreas, etc. Por lo demás, resalta la estrecha vinculación de la migración con la

minería, específicamente con una forma específica de explotación, cuyo rasgo característico es el saqueo en sus formas más brutales.

La región histórica o tradicional de la migración, en la que Zacatecas se vio involucrada desde fines del Siglo XIX presentó distintas manifestaciones, pero, en la entidad estuvo vinculada directamente a la reestructuración de los centros mineros, todos ellos, con excepción de Mezquital del Oro, ubicados en la región centro, norte y sureste del estado. De alguna manera se puede afirmar que, al interior del territorio zacatecano la geografía de la migración internacional ha venido cambiando a lo largo de la historia, y que la regionalización actual recoge ese proceso. Asimismo, de prolongarse los efectos de la crisis, el retono familiar, como parte de las alteridades tendrá como resultado una nueva fisonomía de la población, en donde ya se dejan ver sus primeras manifestaciones.

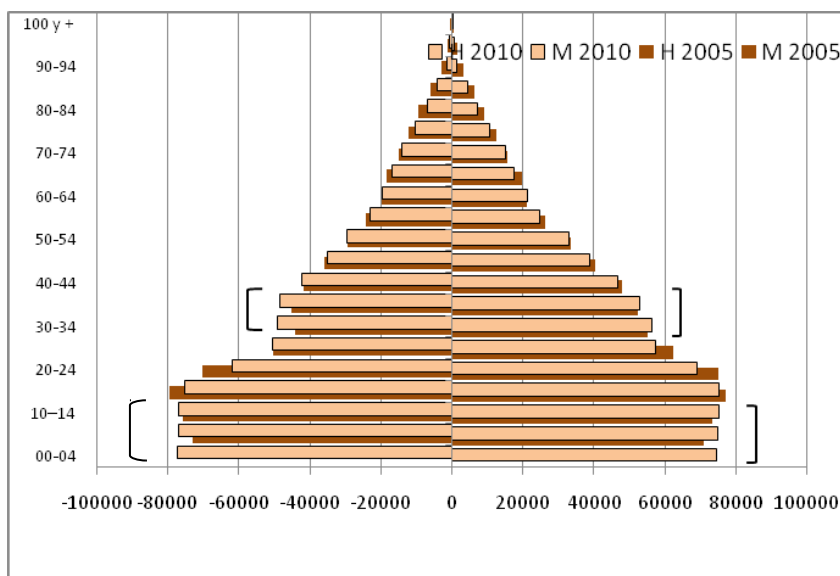
La población de Zacatecas

La dinámica de la población de Zacatecas transita actualmente por *dos procesos contradictorios*; por un lado, entre 2005 y 2010 se produce un *proceso de recuperación poblacional* expresado a simple vista como “crecimiento” de la población similar a la tendencia nacional; y por otro, a partir de 1990 aún persiste, como resultado de los efectos que ha tenido la emigración, un *despoblamiento acumulado*. Zacatecas observa como tendencia un crecimiento promedio anual entre 2005-2010 del orden de 1.7%, mientras que el país presenta un crecimiento de 1.8%; sin embargo, cinco años antes Zacatecas tenía un crecimiento *cinco veces más lento* que la dinámica nacional. Así, mientras que entre 2000 y 2005 la entidad tendió hacia un crecimiento cercano a cero con solo 14,082 nuevos habitantes, entre 2005 y 2010 la entidad aumentó su población en 122,976 personas; es decir, entre 2005 y 2010 la entidad aumentó su población 8.7 veces respecto del aumento entre 2000-2005.

El fuerte crecimiento del número de habitantes de 2010 se explica por el freno experimentado de la emigración que durante décadas ha caracterizado a la entidad y por el retorno a Zacatecas de un flujo de población que años antes había emigrado a Estados Unidos y que regresa con todo y sus hijos. Los municipios que según Conapo se vieron mayormente impactados por el retorno de migrantes fueron: Francisco R. Munguía, Susticacán, Chalchihuites, Valparaíso, Villa González Ortega, Río Grande y Nochistlán.

De manera similar a como se ha señalado para el país, los datos del impacto que tienen los migrantes de retorno en el crecimiento de la población en 2010 y en comparación al mismo grupo de 2005 son los siguientes: a) se observa una población extra equivalente a 10,163 habitantes en el grupo de 30-39 años, b) resalta un segundo excedente de 11,291 habitantes en el grupo que abarca 05-14 años, y, c) de manera similar, en el grupo de 00-04 año se registra una población superior por orden de 8,207 (INEGI, II *Conteo de Población 2005*, INEGI, *Censo General de Población 2010*). Los excedentes de población refieren claramente a retornos de familias, ya que se corresponden los grupos de edades de quienes son los padres y de quienes son sus descendientes.

Zacatecas: superposición de pirámides de población 2005-2010



Contrariamente, se aprecia un pequeño déficit de población localizado esencialmente entre las edades de 15-19 y 20-24 años; extendiéndose para las mujeres hasta los 25-29 años; es decir, con la crisis *la migración se hizo todavía más selectiva*, ya que emigran solo los más jóvenes; es decir, si con la implementación de las políticas tendientes a frenar la migración la migración ya era selectiva, con la crisis ese proceso se ha profundizado a tal grado que solo los migrantes en mejores condiciones físicas son los que intentan cruzar hasta lograrlo. De manera complementaria, cabe aquí proponer como

hipótesis a comprobar que si la pirámide de edades permite observar una déficit de mujeres en el grupo de edades de 25-29, y si esto no se corresponde con el comportamiento de los hombres en las mismas edades, probablemente se debe a una emigración por etapas de tipo familiar (Hondagneu-Sotelo, 1994), o algún otro fenómeno; pero, sorprende que esto coincida como tendencia con los resultados censales para el estado de Michoacán (Moctezuma, et. al. 2012); ambas entidades con una añeja tradición migratoria, y por tanto, con una alta proporción de migrantes establecidos en Estados Unidos.

Índice de intensidad migratoria

La construcción de este índice es el resultado de la combinación de cuatro variables: el porcentaje de viviendas que reciben remesas, el porcentaje de viviendas con migrantes que residen en Estados Unidos, el porcentaje de viviendas con migrantes circulares y el porcentaje de viviendas con migrantes que retornan. En este caso periodo de referencia abarca cinco años.

Ya antes se ha mencionado que Zacatecas ocupa el primer lugar por el grado de intensidad migratoria. Un aspecto que llama la atención es la existencia de viviendas que alcanzan más del 30% como receptoras de remesas en algunos municipios, como Susticacán y Francisco R. Munguía. Existen otros municipios que se ubican entre el 25 y 30% de hogares receptores de remesas, tales como: Huanusco, Moyahua, Juchipila, Apozol, Nochistlán, Apulco, Tepechitlán y Momax. Esto lleva a subrayar que considerando al hogar receptor de remesas, al tiempo que ayudan a resolver sus necesidades en el origen, muestran respecto del destino una dependencia extrema; de ahí que, aunque sus ingresos sean mayores que en el resto de los hogares, sean potencialmente más vulnerables en periodos de inestabilidad laboral en el destino.

Municipios de Zacatecas con muy Alta Intensidad Migratoria: 2005-2010

Entidad (Municipios)	Total de viviendas	% Viviendas que reciben remesas	% Viviendas con emigrantes en Estados Unidos	% Viviendas con migrantes circulares	% Viviendas con migrantes de retorno	Grado de intensidad migratoria reescalado de 0 a 100	Índice de intensidad migratoria	Lugar que ocupa
Edo. de Zacatecas	377,293	11.04	4.50	2.33	5.56	4.4216	Muy Alto	1
Apozol	1,648	28.41	11.00	5.05	9.17	9.2952	Muy Alto	30
Apulco	1,212	26.98	12.22	2.64	9.16	8.1641	Muy Alto	69
Chalchihuites	2,760	22.43	7.54	1.81	13.48	7.5829	Muy Alto	104

T. García de la Cadena	898	25.60	11.92	4.45	7.91	8.5214	Muy Alto	55
Gral. Fco. R. Munguía	5,298	32.24	11.78	1.93	14.61	9.5692	Muy Alto	23
Huanusco	1,238	29.24	6.14	5.82	4.20	7.7486	Muy Alto	90
Juchipila	5,558	28.89	10.64	2.12	8.40	7.6448	Muy Alto	101
Momax	743	25.17	8.08	3.10	8.61	7.3954	Muy Alto	117
Moyahua de Estrada	1,396	29.00	7.45	2.01	7.45	6.8451	Muy Alto	156
Nochistlán de Mejía	7,825	27.81	10.74	2.57	9.04	7.9348	Muy Alto	79
Río Grande	16,338	20.61	8.16	4.47	10.01	7.9863	Muy Alto	75
Sain Alto	5,064	22.54	10.84	6.13	8.35	9.0401	Muy Alto	42
Susticacán	357	35.01	11.48	1.86	13.73	9.4508	Muy Alto	27
Tepechtlán	2,100	26.57	9.29	3.14	10.16	8.1289	Muy Alto	71
Valparaíso	9,046	23.22	9.06	2.36	9.35	7.1849	Muy Alto	131
Villa González Ortega	3,142	11.82	8.77	4.31	13.22	7.9344	Muy Alto	80

Vale la pena señalar que el Índice de Intensidad Migratoria fue elaborado por vez primera por CONAPO para el año 2000. En ese entonces, la migración de retorno no incluía a los menores binacionales que actualmente arriban a México acompañando a sus padres. Estos son legalmente registrados como inmigrantes. En efecto, son parte del flujo migratorio, solo que son su resultado. Pero, en la medida en que forman parte de la migración, estos deben de ser considerados como una nueva variable para la construcción del índice de intensidad migratoria. Asimismo, el diseño del conteo de población de 2015 deberá de considerar su registro incorporándolo a la nomenclatura de captura. Y es que debe reconocerse que este instrumento se elaboró cuando el retorno de migrantes era menor y cuando prácticamente no había menores binacionales ingresando al país.

El proceso de despoblamiento

Asimismo, a diferencia del pasado reciente, en el 2010 y comparándolo con 2005 en Zacatecas se registran solamente 6 municipios con despoblamiento, estos son: Atolinga, El Plateado, Jiménez del Teul, Momax, Moyahua y El Salvador; (INEGI, II *Conteo de Población 2005*, INEGI, *Censo General de Población 2010*); sin embargo, ese es un *análisis de tiempo corto* que oculta *el proceso* que se vive desde dos décadas atrás. En efecto, en 2010 de los 58 municipios que contempla la entidad zacatecana, 30 de ellos aún presentan una población menor a la de hace 20 años (53.8%), 28 respecto de la población de 15 años atrás (50%) y 25 en relación a la población de 10 años antes (43.9%). Entonces, sin temor a dudas lo que en 2010 se presenta es un *despoblamiento acumulado* (*Censo General de Población y Vivienda 1990, I Conteo de Población 1995, Censo General de*

Población y Vivienda 2000).

Con relación al proceso del despoblamiento acumulado que experimenta Zacatecas se observa complementariamente un fenómeno típico que afecta de manera dramática a los grupos de edades que se ven mayormente impactados por la emigración internacional, como ha sucedido con los segmentos de la población comprendidos entre 20-24 y 25-29 años. En efecto, en 2005 en el grupo de edades de 25-29 años, Apulco tenía solamente 49 varones por cada 100 mujeres, Susticacán 53, Concepción del Oro 56, Nochistlán y Valparaíso 59; es decir, en estas municipalidades existía un déficit de varones que ya indicaba que la reproducción de la población se había convertido en un problema para la *sustentabilidad social y reproductiva*, pues encontrar pareja entre las jóvenes de algunas localidades se convirtió en una seria dificultad. En 2010, con todo y el retorno de migrantes, aún aparecen en una situación difícil en lo que corresponde al índice de masculinidad, los municipios de Apulco, Tabasco, Mezquital del Oro, Nochistlán y Valparaíso. En efecto, ese escenario mejoró un poco, pero sigue siendo problemático.

Las remesas familiares

Como se ha documentado, 2007 es el año en el que el país alcanza el record en la recepción de remesas familiares: 26,049.64 millones de dólares. Por el contrario, 2009 ha sido hasta ahora el año en el que las remesas experimentaron su más grande caída hasta llegar a 21,244.70 millones de dólares. 2010, 2011 y parte de 2012 han sido años en los que las remesas han venido recuperándose sin que alcancen los niveles de 2009. El proceso de recuperación abarcó 21 meses consecutivos (Octubre de 2010 a Junio de 2012). Pero, en los últimos tres meses (Julio, Agosto y Septiembre de 2012) han vuelto a caer nuevamente, lo que presagia un panorama poco alentador.

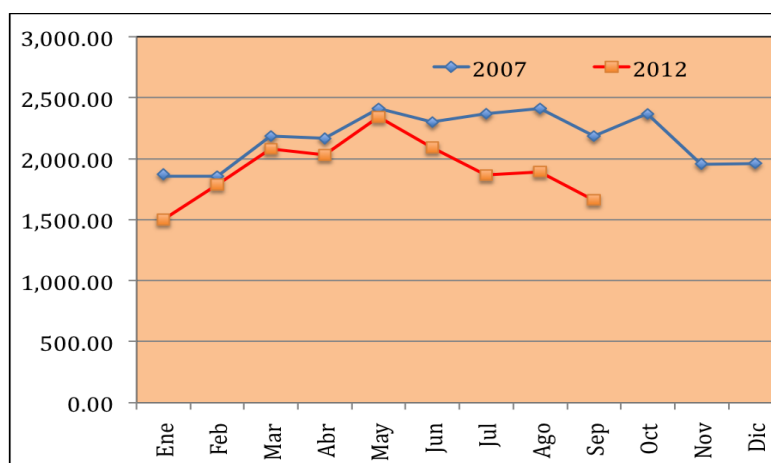
Remesas familiares (monetarias) recibidas en México: 2007-2012

MESES	2007	2008	2009	2010	2011	2012
Enero	1,872.86	1,781.07	1,572.60	1,324.34	1,401.51	1,501.77
Febrero	1,856.72	1,859.43	1,810.39	1,553.69	1,647.57	1,788.43
Marzo	2,186.31	2,115.89	2,111.20	1,955.31	2,049.05	2,081.95
Abril	2,166.12	2,184.21	1,784.24	1,789.43	1,872.82	2,030.99
Mayo	2,411.77	2,371.23	1,905.16	2,144.70	2,166.48	2,342.70
Junio	2,300.36	2,264.14	1,928.86	1,890.86	2,021.88	2,092.88
Julio	2,369.15	2,182.25	1,838.21	1,871.52	1,897.60	1,866.26

Agosto	2,411.85	2,097.47	1,786.71	1,954.56	2,134.67	1,895.52
Septiembre	2,185.97	2,113.35	1,747.06	1,719.32	2,084.66	1,663.68
Octubre	2,367.40	2,636.60	1,695.64	1,731.66	1,911.48	
Noviembre	1,958.35	1,751.71	1,500.42	1,629.20	1,773.58	
Diciembre	1,962.78	1,781.20	1,564.21	1,706.60	1,766.31	
TOTALES	26,049.64	25,138.55	21,244.70	21,271.19	22,727.61	

Fuente: <http://www.banxico.org.mx/SieInternet/consultarDirectorioInternetAction.do?accion=consultarCuadro&idCuadro=CE81&locale=es>

Comparación gráfica de las remesas recibidas en México en 2007 y 2012



En este rubro Zacatecas ha mostrado cierta capacidad de resistencia: 9 trimestres consecutivos ha mantenido una tendencia recuperadora del nivel que alcanzó en 2007. En efecto, en ese año la entidad recibió 687.1 millones de dólares. Actualmente en los Trimestres I y II de 2012 la recepción de remesas ha sido mayor respecto del mismo periodo de 2011, pero en el Trimestre III han vuelto a caer. Y aunque las entidades con mayor tradición migratoria, que cuentan con un alto porcentaje de migrantes regularizados y de ciudadanos estadounidenses son las que por ahora se encuentran en mejores condiciones de sortear la nueva ola de la crisis, no es seguro que lo logren.

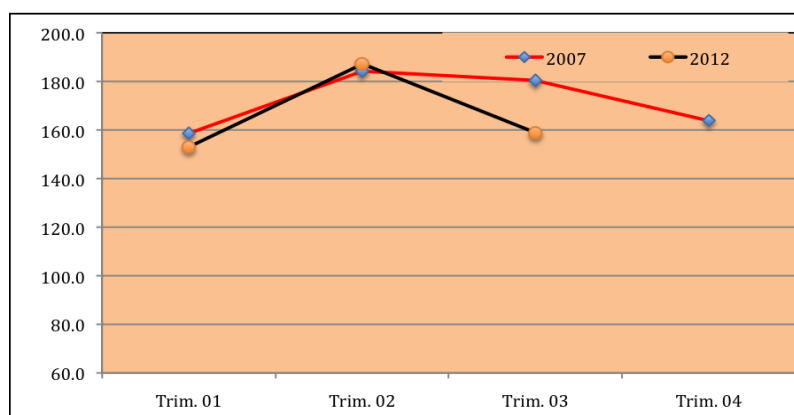
Zacatecas: remesas familiares 2007-2012

	2007	2008	2009	2010	2011	2012
--	------	------	------	------	------	------

Trimestre 01	158.6	155	154.1	136.8	142.4	153.0
Trimestre 02	184.2	191.5	154.0	158.4	167.7	187.2
Trimestre 03	180.4	168.9	139.1	148.4	164.9	158.8
Trimestre 04	163.9	165.9	124.4	137.2	149.4	
TOTAL	687.1	681.3	571.6	580.8	624.4	

Fuente: <http://www.banxico.org.mx/SieInternet/consultarDirectorioInternetAction.do?accion=consultarCuadro&idCuadro=CE100§or=1&locale=es>

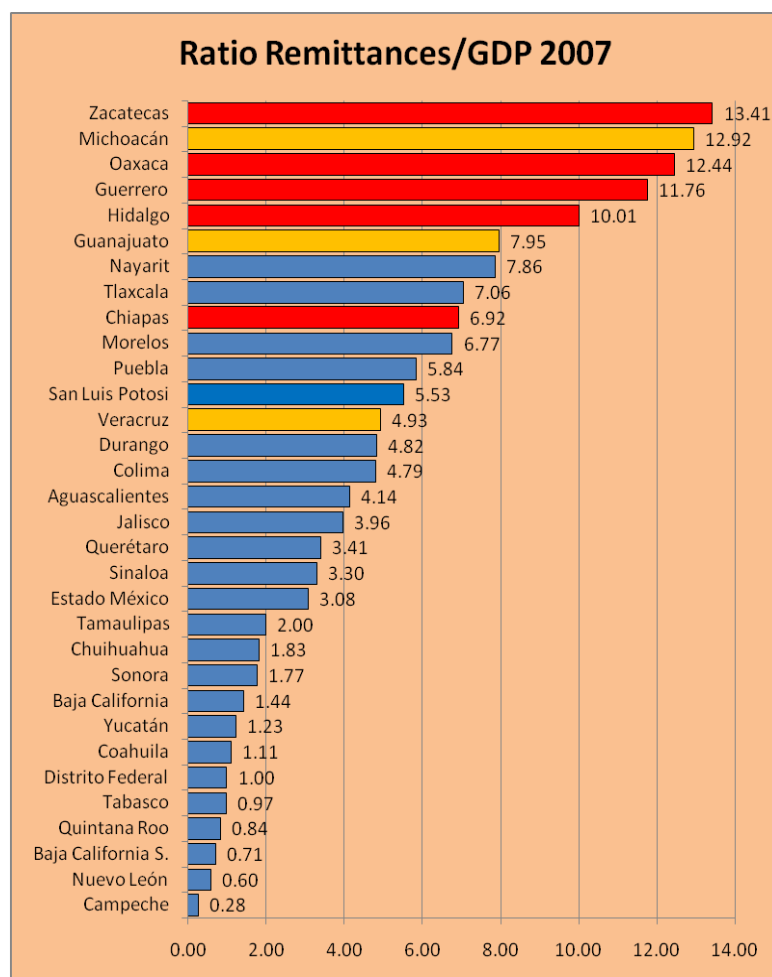
Comparación gráfica de las remesas recibidas en Zacatecas en 2007 y 2012



Pero la verdadera importancia de las remesas no se observa de manera directa si no es en relación al peso que representan en el Producto Interno Bruto Estatal. En este aspecto la entidad ocupa el primer sitio nacional con el 13.41% a precios constantes de 2003 (del PIB y del monto de remesas).

Cabe destacar que para 2003, la recepción de remesas familiares ya representaba en Zacatecas el primer lugar por su peso respecto del PIB. Lo que indica que existe una relación muy estrecha entre la recepción de las remesas familiares y la evolución que sigue la economía; o lo que es lo mismo: la economía de la entidad se ha vuelto peligrosamente dependiente de esta fuente de recursos. Y es que así como los hogares receptores de remesas se volvieron dependientes de esta fuente de ingresos, sucedió lo mismo con la economía de la entidad, la cual terminó internalizando sus impactos en su dinámica propia. Por supuesto, no está de más subrayar las limitaciones en la “medición” de la evolución de

la economía local cuando esta se limita a la dinámica que experimenta el Producto Interno Bruto Estatal y prescinde de las variables “exógenas”. Esta afirmación toma sentido para observar que la proporción de las remesas de la entidad respecto del PIB estatal, entre 2003 y 2007 mostró un crecimiento sostenido que estuvo entre los más altos del país.



Propuesta de política pública

- Crear en las entidades con altos índices de retornos de migrantes un *Programa piloto regional* de Centros de Educación e Inserción Social (CEIS) para los menores que retornaron con sus padres y que no hablan Español. El despegue de este

programa debe orientarse a partir de la lógica de la *simultaneidad cultural* que postula la perspectiva transnacionalista. Ha de dirigirse a los menores que se encuentran entre los 05-09 y 10-14 años, por tanto, debe impactar los niveles de Educación Primaria y Educación Secundaria, abarcando las poblaciones que recibieron mayor número de menores procedentes de Estados Unidos. Los CEIS requieren del diseño de materiales didácticos en Español e Inglés y de docentes bilingües. Para este programa pueden proveer apoyo los migrantes retornados a la entidad que cuentan con estudios por lo menos del nivel Preparatoria con un buen dominio del Inglés, siempre y cuando reciban una capacitación mínima, al igual que aquellos profesores que han participado en el Programa Binacional de Educación Migrante (PROBEM), así como de pedagogos, antropólogos y sociólogos que ayuden a la elaboración de una estrategia que facilite la transición del modelo educativo estadounidense al mexicano. Cabe subrayar que es recomendable que este programa asegure conservar el idioma Inglés al tiempo que se domina el Español. Una línea de trabajo escolar central para este sector debe ser la atención psicológica a nivel de las percepciones, sentimientos y emociones, pero, en este caso debe abarcar a la unidad familiar.

- Cabe subrayar que es recomendable que este programa asegure conservar el idioma Inglés al tiempo que se domina el Español. Con frecuencia los propios menores binacionales inscritos en las escuelas son capaces de cultivar entre ellos el dominio de los dos idiomas si se genera un ambiente de interacción que les permita convivir entre ellos. Pero, si el menor binacional es descendiente de migrantes retornados que provienen de comunidades indígenas con idiomas como el purépecha, necesita una atención peculiar conocida como intercultural, pero en este caso pensando en mantener el Inglés, cultivar el Purépecha y aprender el Español. Sobre esta trilogía lingüística es posible pensar en alternativas combinando distintos esquemas lingüísticos y culturales.
- Intervenir, desde las instancia estatales encargadas de atender a los migrantes, en los trámites de apostillado de Actas de Nacimiento, Certificados de Educación y Constancias de Estudio que requieren los menores inmigrantes para inscribirse sin dificultad en el Sistema de Educación Pública del país.

Bibliografía

- Bernstein, Marvin D., (1952), *The Economic Organization of the Mexican Coal Industry*, Inter-American Economic Affairs, V. Spring.
- Bernstein, Marvin D. (1964), *The Mexican Mining Industry, 1890-1950. A Study of the Interaction of Politics, Economics and Technology*, New York State, University Of New York, The Antioch Press.
- Blanchard, Olivier, Blogs.cincodias.com/punto-basico/2012/10/la-crisis-durará-10-años.html.
- Bureau of Census, Current Population Survey (CPS).
- CONAPO, (2002), *Índice de Intensidad Migratoria*, México Estados Unidos 2000, México.
- Conapo, (2002), *Proyecciones de la Población 2000-2050*, México.
- Gaspar Olvera, Selene y López Vega, Rafael, “El comportamiento regional de La inserción laboral de Los mexicanos en Estados Unidos, *Migración y Desarrollo*, Sección Coyuntura, Segundo Semestre, 2009.
- Gómez Serrano, Jesús, (1982), *Aguascalientes: Imperio de los Guggenheim*, Coed. SEP/FCE, México.
- Hoffner Long, Margarita, (1988), *Elementos para una Interpretación de la Historia de Zacatecas. Siglos XVI al XIX*, El Arco y la Lira, Universidad Autónoma de Zacatecas, 1988.
- Hondagneu-Sotelo, (1994), *Gender Transitions. Mexican Experiences of Migration*, Universidad de California Press, Berkeley, Los Angeles, Ca. London, England.
- <http://www.indexmundi.com/es/mexico/estados.html>.
- <http://www.banxico.org.mx/SieInternet/consultarDirectorioInternetAction.do?accion=consultarCuadro&idCuadro=CE100§or=1&locale=es>
- INEGI, *Censo General de Población y Vivienda 1990*.
- INEGI, *I Censo de Población 1995*.
- INEGI, *Censo General de Población y Vivienda 2000*.
- INEGI, *II Censo de Población 2005*.
- INEGI, *Censo General de Población y Vivienda 2010*.
- El Colegio de México, (1961), *Estadísticas Económicas del Porfiriato*, Vol. II, Fuerza de Trabajo, Actividad Económica por Sectores, El Colegio de México.
- Macorson, Isaac F., (1982) *Metal Magic, The Story of the American Smelting and Refining Company*, Farrar, Straus and Company.
- Moctezuma L, Miguel, (1989), *Estructura Económica de Zacatecas. De la expulsión a la producción de fuerza de trabajo (1893-1950)*, *Tesis de Maestría en Ciencia Política*, UAZ, Zacatecas, Zac.
- ____ (1994), “Reestructuración productiva y expulsión de fuerza de trabajo: 1893-1910”, *Inédito*, Unidad Académica en Estudios del Desarrollo, Programa de Doctorado en Estudios del Desarrollo, UAZ.
- ____ Pérez Veyna, Oscar y Martínez Ruiz, Diana Tamara (2012), “El retorno de las familias migrantes a Michoacán: diagnóstico de la migración internacional”,

- Caleidoscopio Migratorio: un diagnóstico de las situaciones migratorias en el estado de Michoacán, desde distintas perspectivas disciplinarias*, FOMIX, Gobierno del Estado de Michoacán, **Editorial Morevallado, Morelia**.
- Nava Oteo, Guadalupe, (1974), *Historia Moderna de México, El Porfiriato. Vida Económica* (Daniel Cosío Villegas, Coord.), Hermes, México.
- Pankhurst, Eduardo G [Gobernador], (S/A), *Memoria Administrativa del Estado Libre y Soberano de Zacatecas, 1904-1908*.
- Partida Bush, Virgilio,
(http://www.somede.org/documentos/boletin/Boletin_SOMEDE_No_1.pdf)
- Ramos, Jorge, Enviado Especial, *El Universal*, Washington, EUA, Martes 24 de Abril de 2012.
- Rouse Roger, (1991), “Mexican migration and the social space of postmodernism,” *Diaspora: a Journal of Transnational Studies*, 1 (1), La Jolla, San Diego Center for U. S. Mexican-Studies, University of California.
- U. S. Border Patrol, *Report*, May 19, 2011.
- Vega, Margarita (2011), “Cae migración a EU, dice Segob”, *Reforma*, 12 de julio.